

บทที่ 2



บทที่ 2

การปฏิบัติตามมาตรการป้องกันและแก้ไขผลกระทบสิ่งแวดล้อม

2.1 ผลการปฏิบัติตามมาตรการป้องกันและแก้ไขผลกระทบสิ่งแวดล้อมของโครงการ

การดำเนินงานตามมาตรการป้องกันและแก้ไขผลกระทบสิ่งแวดล้อมของโครงการ ตามที่เสนอในรายงานการ วิเคราะห์ผลกระทบสิ่งแวดล้อม โครงการ เซ็นทรัลเฟสติวัล พัทยา บีช บริษัท เซ็นทรัลพัฒนา จำกัด (มหาชน) และได้รับความเห็นชอบจากสำนักงานนโยบายและแผนทรัพยากรธรรมชาติและสิ่งแวดล้อม ตามหนังสือเห็นชอบเลขที่ ทส 1009/11093 ลงวันที่ 29 ธันวาคม 2549 โดยวิธี Walk-Through Survey และการสำรวจข้อมูลดำเนินงานของโครงการ ระหว่างเดือนเดือนกรกฎาคม - ธันวาคม 2568 สรุปการดำเนินงานตามมาตรการป้องกันและแก้ไขผลกระทบสิ่งแวดล้อมของโครงการ เซ็นทรัลเฟสติวัล พัทยา บีช ดังตารางที่ 2-1 และแสดงการปฏิบัติตามมาตรการฯ ภาคผนวก ก

ตารางที่ 2-1 การปฏิบัติตามมาตรการป้องกันและแก้ไขผลกระทบสิ่งแวดล้อมโครงการ เซ็นทรัลเฟสติวัล พัทยา บีช

มาตรการป้องกันและแก้ไขสิ่งแวดล้อม	รายละเอียดการปฏิบัติตามมาตรการ	ปัญหา อุปสรรค และการแก้ไข	เอกสารและรูปภาพ ประกอบมาตรการฯ
ช่วงระยะดำเนินการ			
1. ทรัพยากรสิ่งแวดล้อมทางกายภาพ			
1.1 สภาพภูมิประเทศ			
-	-	-	-
1.2 ดิน			
-	-	-	-
1.3 สภาพภูมิอากาศและคุณภาพอากาศ			
1. จำกัดความเร็วของรถที่เข้า-ออกโครงการให้มีความเร็วไม่เกิน 30 กิโลเมตรต่อชั่วโมง	โครงการได้มีการติดตั้งป้ายจำกัดความเร็วของรถภายในโครงการ	-	-
2. ดูแลรักษาต้นไม้และพื้นที่สีเขียวภายในโครงการให้มีสภาพดีอยู่เสมอ	โครงการได้มีการจัดเจ้าหน้าที่คอยดูแลพื้นที่สีเขียวบริเวณรอบๆ โครงการ ให้มีสภาพดีอยู่เสมอ	-	ดังรูปที่ 2
3. ดูแลรักษาดูแลถนนและที่จอดรถภายในโครงการให้อยู่ในสภาพดีอยู่เสมอ	โครงการได้มีการจัดเจ้าหน้าที่คอยดูแลรักษาดูแลถนนและที่จอดรถภายในโครงการให้อยู่ในสภาพที่สามารถใช้งานได้ตามปกติไม่ชำรุด	-	ดังรูปที่ 5
4. ส่งเสริมกิจกรรมด้านการปลูกต้นไม้ให้กับหน่วยงานส่วนท้องถิ่น	โครงการยังไม่มีกิจกรรมการปลูกต้นไม้กับหน่วยงานส่วนท้องถิ่น แต่ปัจจุบันโครงการได้มีการจัดทำพื้นที่สีเขียวบริเวณภายในโครงการโดยเลือกลักษณะพันธุ์ต่างๆ ตามความเหมาะสมภายในพื้นที่ และเพียงพอต่อพื้นที่โครงการ	-	ดังรูปที่ 1

ตารางที่ 2-1 (ต่อ) การปฏิบัติตามมาตรการป้องกันและแก้ไขผลกระทบสิ่งแวดล้อมโครงการ เซ็นทรัลเฟสติวัล พัทยา บีช

มาตรการป้องกันและแก้ไขสิ่งแวดล้อม	รายละเอียดการปฏิบัติตามมาตรการ	ปัญหา อุปสรรค และการแก้ไข	เอกสารและรูปภาพ ประกอบมาตรการฯ
ช่วงระยะดำเนินการ			
1. ทรัพยากรสิ่งแวดล้อมทางกายภาพ 1.3 สภาพภูมิอากาศและคุณภาพอากาศ (ต่อ)			
5. จัดให้มีพื้นที่สีเขียวทั้งหมด 7,172 ตารางเมตร แบ่งเป็นพื้นที่สีเขียวของพื้นที่ชั้นล่าง 2,360 ตารางเมตร แบ่งย่อยออกเป็นพื้นที่ของไม้ยืนต้น 1,438 ตารางเมตร หรือร้อยละ 70 ของพื้นที่สีเขียวชั้นล่าง และพื้นที่ของไม้พุ่ม ไม้ประดับต่างๆ 2,360 ตารางเมตร ส่วนพื้นที่สีเขียวที่อยู่บนอาคาร มีพื้นที่เท่ากับ 4,812 ตารางเมตร โดยสรุปพื้นที่สีเขียวของโครงการสามารถช่วยลดผลกระทบจากการเกิดคาร์บอนไดออกไซด์จากโครงการได้โดยสามารถดูดซับก๊าซคาร์บอนไดออกไซด์รวมประมาณ 40,372 กิโลกรัม/ปี	โครงการได้มีการจัดทำพื้นที่สีเขียวบริเวณภายในโครงการ โดยเลือกลักษณะพันธุ์ต่างๆ ตามความเหมาะสมภายในพื้นที่ และเพียงพอต่อพื้นที่โครงการ เพื่อลดผลกระทบจากการเกิดคาร์บอนไดออกไซด์จากโครงการ	-	ดังรูปที่ 1
1.4 แหล่งน้ำผิวดิน			
1. โครงการฯ จะต้องทำการต่อเชื่อมท่อน้ำเสียและน้ำฝนของโครงการเข้ากับระบบระบายน้ำของเมืองพัทยา	โครงการได้ดำเนินการต่อเชื่อมท่อน้ำเสียและน้ำฝนของโครงการเข้ากับระบบระบายน้ำของเมืองพัทยา ตามมาตรการฯ กำหนด	-	ดังภาคผนวก ก1
2. โครงการจะต้องควบคุมมิให้มีการระบายน้ำเสียใดๆ ที่มีคุณภาพไม่ได้มาตรฐานออกสู่ภายนอกพื้นที่โครงการ	โครงการมีการต่อเชื่อมท่อระบายน้ำกับเมืองพัทยา โดยมีการปรับปรุงคุณภาพน้ำ ก่อนระบายน้ำเสียเข้าสู่ระบบบำบัดน้ำเสียเมืองพัทยา	-	ดังรูปที่ 11 และภาคผนวก ก1
1.5 น้ำใต้ดิน			
-	-	-	-

ตารางที่ 2-1 (ต่อ) การปฏิบัติตามมาตรการป้องกันและแก้ไขผลกระทบสิ่งแวดล้อมโครงการ เซ็นทรัลเฟสติวัล พัทยา บีช

มาตรการป้องกันและแก้ไขสิ่งแวดล้อม	รายละเอียดการปฏิบัติตามมาตรการ	ปัญหา อุปสรรค และการแก้ไข	เอกสารและรูปภาพ ประกอบมาตรการฯ
ช่วงระยะดำเนินการ			
2. ทรัพยากรชีวภาพ			
2.1 ทรัพยากรชีวภาพในน้ำ			
-	-	-	-
3. คุณค่าการใช้ประโยชน์ของมนุษย์			
3.1 การคมนาคมขนส่ง			
1. ใช้พื้นที่ของโครงการ ทำช่องทางจราจรด้านซอยพัทยา 9 ให้ได้รวม 4 ช่องทางหรือ 2 ช่องต่อทิศทาง ซึ่งเดิมซอยพัทยา 9 เดินทางเพียงทางเดียวใน ทิศออกสู่ถนนพัทยาสาย 2 และมีเพียง 1 ช่องทาง การขยายดังกล่าวจะช่วย ให้การเดินทางระหว่างถนนพัทยาสาย 1 และถนนพัทยาสาย 2 ได้สะดวก ยิ่งขึ้นทั้งสองทิศทางโดยเป็นการลดการสะสมบริเวณแยกถนนพัทยากลาง ของรถ ที่จะไปถนนพัทยาสาย 1 ได้ทางหนึ่ง ซึ่งโครงการได้ประสานงานกับ เมืองพัทยาเพื่อการนี้แล้ว	โครงการได้ทำช่องทางจราจร 2 ช่องทาง เพื่อช่วยให้การเดินทางระหว่างถนนพัทยาสาย 1 และถนนพัทยาสาย 2 ได้สะดวกยิ่งขึ้น และลดการสะสมของรถ	-	ดังรูปที่ 3
2. เพิ่มช่องทางสำหรับจอดรถรับ-ส่งบริเวณถนนโดยรอบโครงการทั้ง 4 ด้านเป็นการเพิ่มความสะดวกและลดการกีดขวางรถทางตรงได้เป็นอย่างดี	โครงการได้ดำเนินการเพิ่มช่องทางสำหรับจอดรถรับ-ส่ง ผู้โดยสาร โดยรอบโครงการทั้ง 4 ด้าน	-	ดังรูปที่ 4

ตารางที่ 2-1 (ต่อ) การปฏิบัติตามมาตรการป้องกันและแก้ไขผลกระทบสิ่งแวดล้อมโครงการ เซ็นทรัลเฟสติวัล พัทยา บีช

มาตรการป้องกันและแก้ไขสิ่งแวดล้อม	รายละเอียดการปฏิบัติตามมาตรการ	ปัญหา อุปสรรค และการแก้ไข	เอกสารและรูปภาพ ประกอบมาตรการฯ
ช่วงระยะดำเนินการ			
3. คุณค่าการใช้ประโยชน์ของมนุษย์ 3.1 การคมนาคมขนส่ง (ต่อ)			
3. จัดให้มียามรักษาการณ์คอยโบกรถอำนวยความสะดวกบริเวณจุดตัดต่างๆ จำนวน 6 จุด ซึ่งคาดว่าจะมีปริมาณจราจรหนาแน่น โดยจะต้องมีการอบรมเจ้าหน้าที่ให้อำนวยความสะดวกจราจรตามกฎหมายอย่างเคร่งครัด โดยต้องเน้นบังคับให้รถเข้าช่องทางที่ถูกต้องไม่ให้ปาดแซงกันและให้รถทางตรงซึ่งเป็นทางเอกไปก่อนเสมอ สำหรับบริเวณจุดที่ 3 และ 4 ซึ่งจะมีปริมาณรถออกจำนวนมาก อาจจะบังคับด้วยกรวยยางจราจรเพื่อให้การออกเป็นไปอย่างมีระเบียบโดยไม่มีการปาดแซงกันอันจะทำให้เกิดความล่าช้าและเกิดอุบัติเหตุได้ อย่างไรก็ตามควรประสานงานกับจราจรท้องถิ่นที่ทุกครั้งก่อนดำเนินการ	โครงการได้จัดให้มีเจ้าหน้าที่รักษาความปลอดภัยคอยอำนวยความสะดวกด้านการจราจร บริเวณพื้นที่ต่างๆภายในโครงการ	-	ดังรูปที่ 5
4. เพื่อป้องกันผลกระทบจากรถที่ออกสู่ซอยพัทยา 9 ไม่ให้ลดคุณค่าการใช้ประโยชน์เดิมของซอยฯ 9 โครงการจะดำเนินการวางกรวยยางแบ่งช่องบริเวณดังกล่าวตามความเหมาะสมทั้งนี้เพื่อป้องกันการปาดแซงกันภายในซอยพัทยา 9 ระหว่างรถที่ออกจากโครงการและรถทางตรงบนซอยพัทยา 9 โดยประสานงานกับจราจรท้องถิ่นที่ทุกครั้งก่อนดำเนินการ	โครงการได้จัดให้มีเจ้าหน้าที่รักษาความปลอดภัยคอยดูแลรถที่ออกสู่ซอยพัทยา 9 เพื่อป้องกันการเกิดอุบัติเหตุจากรถทางตรง	-	ดังรูปที่ 5 และ 6

ตารางที่ 2-1 (ต่อ) การปฏิบัติตามมาตรการป้องกันและแก้ไขผลกระทบสิ่งแวดล้อมโครงการ เซ็นทรัลเฟสติวัล พัทยา บีช

มาตรการป้องกันและแก้ไขสิ่งแวดล้อม	รายละเอียดการปฏิบัติตามมาตรการ	ปัญหา อุปสรรค และการแก้ไข	เอกสารและรูปภาพ ประกอบมาตรการฯ
ช่วงระยะดำเนินการ			
3. คุณค่าการใช้ประโยชน์ของมนุษย์ 3.1 การคมนาคมขนส่ง (ต่อ)			
5. เน้นการปฏิบัติตามกฎจราจร การกำหนดทิศทางการเข้า-ออก ที่เหมาะสมอย่างเคร่งครัด และการเพิ่ม/ขยายช่องทางจราจรบริเวณโครงการ	โครงการได้มีการกำหนดทิศทางการเข้า-ออก พร้อมทั้งติดป้ายทางเข้า-ออก ตามมาตรการฯ กำหนด	-	ดังรูปที่ 7 และ 8
6. โครงการต้องทำการประชาสัมพันธ์ผ่านการกระจายเสียงแนะนำลูกค้าให้ใช้เส้นทางออกทางด้านถนนพทยาสาย 1 แทนถนนพทยาสาย 2 เนื่องจากด้านนี้ยังรองรับปริมาณจราจรได้อีกมากและเพื่อลดความคับคั่งบนถนนพทยาสาย 2 ซึ่งจะติดขัดในช่วงสูงสุดดังกล่าว นอกจากนี้จัดให้มียามรักษาการณ์บริเวณที่จอดรถเพื่อคอยควบคุมรถหรือแนะนำให้ลูกค้าออกยังประตูที่มีความคับคั่งน้อยกว่าเพื่อลดการสะสม โดยเฉพาะประตูทางด้านถนนพทยาสาย 2 ซึ่งจะต้องมีการประสานงานระหว่าง กันตลอดเวลาเพื่อรับทราบสถานการณ์จราจรด้านนอก	โครงการได้มีการประชาสัมพันธ์ให้ลูกค้าใช้เส้นทางที่สามารถรองรับปริมาณจราจรได้ และได้จัดเจ้าหน้าที่รักษาความปลอดภัย คอยควบคุมดูแลการจราจรเพื่อลดความคับคั่ง	-	ดังรูปที่ 5
7. กำหนดช่วงเวลาของกิจกรรมต่างๆ ให้เหลื่อมเวลากัน ให้มากที่สุด เท่าที่จะกระทำได้เพื่อเลี่ยงชั่วโมงเร่งด่วน เช่น โปรแกรมการฉายภาพยนตร์แต่ละโรงให้เริ่มต่างเวลากันอย่างน้อย 1 ชั่วโมงเพื่อมิให้เลิกพร้อมๆ กัน โดยเฉพาะโปรแกรมสุดท้ายของวันซึ่งจะจัดให้เลิกหลังห้างปิดทำการ	โครงการได้มีการกำหนดช่วงเวลาของกิจกรรมต่างๆ ให้เหลื่อมเวลากัน เพื่อเลี่ยงชั่วโมงเร่งด่วน	-	-

ตารางที่ 2-1 (ต่อ) การปฏิบัติตามมาตรการป้องกันและแก้ไขผลกระทบสิ่งแวดล้อมโครงการ เซ็นทรัลเฟสติวัล พัทยา บีช

มาตรการป้องกันและแก้ไขสิ่งแวดล้อม	รายละเอียดการปฏิบัติตามมาตรการ	ปัญหา อุปสรรค และการแก้ไข	เอกสารและรูปภาพ ประกอบมาตรการฯ
ช่วงระยะดำเนินการ			
3. คุณค่าการใช้ประโยชน์ของมนุษย์ 3.1 การคมนาคมขนส่ง (ต่อ)			
8. ช่วงที่มีการจราจรออกจากห้างพร้อมกันหรือกรณีสูงสุดจะประสานกับเจ้าหน้าที่ตำรวจบริเวณทางแยกถนนพญาเกล้าซึ่งรถจากโครงการจะไปสะสมจำนวนมากที่แยกดังกล่าวโดยให้จัดระยะการปล่อยสัญญาณไฟเขียวแบบควบคุมด้วยมือ (Manual) เพื่อให้การระบายรถอย่างมีประสิทธิภาพสูงสุด	โครงการได้มีการประสานงานกับเจ้าหน้าที่ตำรวจในการปล่อยสัญญาณไฟเขียวแบบควบคุมด้วยมือ (Manual) เพื่อให้การระบายรถอย่างมีประสิทธิภาพสูงสุด	-	-
9. ถนนรอบอาคารทั้งสองด้าน ห้ามจอดรถตลอดเวลา ยกเว้น รถสำหรับซ่อมบำรุงหรือทำความสะอาด รถพยาบาล และรถดับเพลิงสามารถจอดและวิ่งผ่านได้สำหรับกรณีเกิดเหตุฉุกเฉินทั้งภายในโครงการและที่อื่นๆ และมีการชักชวนทำความเข้าใจการประสานงานระหว่างรถฉุกเฉิน ดังกล่าวกับโครงการโดยเฉพาะยามรักษาการณ์บริเวณประตูทั้ง 4	โครงการได้มีการประสานงานกับเจ้าหน้าที่รักษาความปลอดภัยในเรื่องห้ามจอดรถตลอดเวลา บริเวณถนนรอบอาคารทั้งสองด้าน เพื่อรองรับรถฉุกเฉินกรณีเกิดเหตุฉุกเฉินภายในโครงการ	-	ดังรูปที่ 5 และ 9
3.2 การใช้ประโยชน์ที่ดิน			
-	-	-	-

ตารางที่ 2-1 (ต่อ) การปฏิบัติตามมาตรการป้องกันและแก้ไขผลกระทบสิ่งแวดล้อมโครงการ เซ็นทรัลเฟสติวัล พัทยา บีช

มาตรการป้องกันและแก้ไขสิ่งแวดล้อม	รายละเอียดการปฏิบัติตามมาตรการ	ปัญหา อุปสรรค และการแก้ไข	เอกสารและรูปภาพ ประกอบมาตรการฯ
ช่วงระยะดำเนินการ			
3. คุณค่าการใช้ประโยชน์ของมนุษย์ 3.3 น้ำใช้			
1. ธรณกรัให้พนักงานโครงการ ผู้มาใช้บริการและผู้มาพักในโครงการ ร่วมมือกันประหยัดน้ำ อาทิ การติดป้ายเตือนในบริเวณห้องน้ำ-ห้องส้วม หรือการติดป้ายคำขวัญตามบอร์ดประชาสัมพันธ์ต่างๆ	โครงการได้จัดทำป้ายรณรงค์การประหยัดน้ำภายในพื้นที่โครงการ เพื่อให้ผู้มาใช้บริการและผู้มาพักในโครงการได้ เล็งเห็นความสำคัญของการประหยัดน้ำ	-	-
2. ใช้อุปกรณ์สุขภัณฑ์แบบประหยัดน้ำ	โครงการได้มีการใช้อุปกรณ์สุขภัณฑ์แบบประหยัดน้ำ ตาม มาตรการฯ กำหนด	-	ดังรูปที่ 10
3. ตรวจสอบดูแลระบบจ่ายน้ำ ระบบเส้นท่อประปา ก๊อกน้ำและเครื่อง สุขภัณฑ์ต่างๆ ของโครงการให้อยู่ในสภาพที่ต่ออยู่เสมอเพื่อป้องกันการ สูญเสียน้ำโดยเปล่าประโยชน์	โครงการได้จัดเจ้าหน้าที่คอยตรวจสอบระบบจ่ายน้ำ ระบบ เส้นท่อประปา ก๊อกน้ำและเครื่องสุขภัณฑ์ต่างๆ ในพื้นที่ โครงการเป็นประจำ	-	ดังรูปที่ 10, 12 และ ภาคผนวก ก2
4. โครงการมีถังเก็บน้ำสำรองที่สามารถสำรองน้ำไว้ใช้ภายในโครงการได้ไม่ ต่ำกว่า 3 วัน	โครงการมีถังเก็บน้ำสำรอง 4 ใบ ปริมาณความจุน้ำถังที่ 1 เท่ากับ 1,052 ลบ.ม., ถังที่ 2 เท่ากับ 1,440 ลบ.ม., ถังที่ 3 เท่ากับ 1,654 ลบ.ม., ถังที่ 4 เท่ากับ 1,454 ลบ.ม. รวมความ จุ 5,600 ลบ.ม. ซึ่งสามารถสำรองน้ำไว้ใช้ภายในโครงการได้ ไม่ต่ำกว่า 3 วัน	-	ดังรูปที่ 13
5. กรณีเกิดปัญหาน้ำประปาขาดแคลน ให้โครงการติดต่อซื้อน้ำจาก บริษัทเอกชนที่มีให้บริการอยู่ในเมืองพัทยาเพื่อนำมาใช้ในโครงการ	ปัจจุบันโครงการยังไม่พบปัญหาน้ำประปาขาดแคลน กรณี หากเกิดปัญหาดังกล่าวทางโครงการจะมีการประสานงาน ตามมาตรการฯ กำหนด	-	-

ตารางที่ 2-1 (ต่อ) การปฏิบัติตามมาตรการป้องกันและแก้ไขผลกระทบสิ่งแวดล้อมโครงการ เซ็นทรัลเฟสติวัล พัทยา บีช

มาตรการป้องกันและแก้ไขสิ่งแวดล้อม	รายละเอียดการปฏิบัติตามมาตรการ	ปัญหา อุปสรรค และการแก้ไข	เอกสารและรูปภาพ ประกอบมาตรการฯ
ช่วงระยะดำเนินการ			
3. คุณค่าการใช้ประโยชน์ของมนุษย์ 3.3 น้ำใช้ (ต่อ)			
6. โครงการจัดให้มีระบบปรับปรุงคุณภาพน้ำเพื่อนำน้ำกลับมาใช้ใหม่ โดยการนำน้ำฝนจากบ่อหนองน้ำและการซื้อน้ำจากรถน้ำของเอกชนมาปรับปรุงคุณภาพน้ำเพื่อใช้ภายในโครงการ	โครงการรับน้ำใช้จากเมืองพัทยา ซึ่งปัจจุบันสามารถจ่ายน้ำให้ผู้ใช้โดยไม่เกิดปัญหาขาดแคลนน้ำ และได้มีการติดตั้งระบบปรับปรุงคุณภาพน้ำ เพื่อนำกลับมาใช้ใหม่	-	ดังรูปที่ 11
3.4 การบำบัดน้ำเสีย			
1. จัดให้มีการบำบัดน้ำเสียขั้นต้นของแต่ละพื้นที่ประกอบด้วย บ่อดักไขมัน สำหรับน้ำเสียจากครัวมีประสิทธิภาพการกำจัดบีโอดีเฉลี่ยร้อยละ 35 และ บ่อเกรอะสำหรับน้ำเสียอื่นๆ ประสิทธิภาพการกำจัดบีโอดีร้อยละ 60 จากนั้นน้ำเสียจะระบายลงสู่ท่อระบายน้ำของเมืองพัทยาบนถนนพทยาสาย 2 แล้วเข้าสู่ระบบบำบัดน้ำเสียรวมเมืองพัทยา ซึ่งได้มีหนังสือแจ้งให้ทราบว่าจะระบบบำบัดน้ำเสียของเมืองพัทยาสามารถรองรับน้ำเสียหรือน้ำทิ้งจากโครงการได้ และให้โครงการระบายน้ำเสียน้ำทิ้ง ลงสู่ระบบท่อรวบรวมน้ำเสีย-น้ำทิ้งได้ โดยโครงการจะต้องยื่นขออนุญาตเชื่อมท่อระบายน้ำให้ถูกต้องตามข้อบัญญัติฯ ของเมืองพัทยา	โครงการมีการติดตั้งบ่อดักไขมัน เพื่อเป็นการบำบัดขั้นต้นจากห้องครัว และติดตั้งบ่อเกรอะก่อนระบายน้ำเสียลงสู่ท่อระบายน้ำของเมืองพัทยา พร้อมทั้งทางโครงการได้ยื่นขออนุญาตเชื่อมท่อระบายน้ำเสียกับเมืองพัทยาเรียบร้อยแล้ว	-	ดังรูปที่ 14-15 ,ภาคผนวก ก1 และ ก3
2. ตรวจสอบปริมาณตะกอนที่สะสมอยู่ภายในบ่อเกรอะและโครงการจะต้องสูบน้ำกตะกอนในบ่อเกรอะทุกชุด เมื่อปริมาณกากตะกอนมีระดับสูงหรืออย่างน้อยปีละ 2 ครั้ง โดยใช้รถสูบล้างทุกปีของเมืองพัทยา	โครงการได้จัดเจ้าหน้าที่คอยตรวจสอบปริมาณตะกอนที่อยู่ในบ่อเกรอะ และได้มีการประสานงานรถสูบล้างทุกปีให้มาสูบน้ำตะกอนเป็นประจำสม่ำเสมอ	-	ดังภาคผนวก ก4

ตารางที่ 2-1 (ต่อ) การปฏิบัติตามมาตรการป้องกันและแก้ไขผลกระทบสิ่งแวดล้อมโครงการ เซ็นทรัลเฟสติวัล พัทยา บีช

มาตรการป้องกันและแก้ไขสิ่งแวดล้อม	รายละเอียดการปฏิบัติตามมาตรการ	ปัญหา อุปสรรค และการแก้ไข	เอกสารและรูปภาพ ประกอบมาตรการฯ
ช่วงระยะดำเนินการ			
3. ด้านสังคม/คุณค่าการใช้ประโยชน์ของมนุษย์ 3.4 การบำบัดน้ำเสีย (ต่อ)			
3. ทำการตรวจสอบปริมาณไขมันในถังดักไขมันเป็นประจำว่ามีปริมาณ มากสมควรตักออกทิ้งซึ่งโดยปกติแล้วควรกำหนดให้ทำการตักออกทิ้ง 1 ครั้ง/ สัปดาห์ หรืออาจมีความถี่มากกว่านั้น หากพบว่ามีปริมาณไขมันและสิ่งสกปรก สะสมมากแล้ว การดำเนินการดังกล่าว นอกจากจะทำให้ช่วยลดกลิ่นเหม็นจาก การย่อยสลายของสิ่งสกปรกต่างๆ ในถังดักไขมันแล้ว การดักไขมันต่างๆ ออกทิ้ง เป็นประจำจะทำให้ปริมาตรหรือพื้นที่ในการรับน้ำเสียของถังดักไขมันมีเพียงพอ ต่อการเก็บกักน้ำเสียและเป็นไปตามที่ออกแบบไว้	โครงการได้จัดเจ้าหน้าที่คอยตรวจสอบปริมาณไขมัน และ ตักทิ้ง 1 ครั้ง/สัปดาห์ ตามมาตรการฯ กำหนด เพื่อช่วยลด กลิ่นเหม็นจากการย่อยสลายของสิ่งสกปรกต่างๆ ในถังดัก ไขมัน และช่วยให้ปริมาตรหรือพื้นที่ในการรับน้ำเสียของ ถังดักไขมันมีเพียงพอต่อการเก็บกักน้ำเสียและเป็นไปตามที่ ออกแบบไว้	-	ดั่งภาคผนวก ก3 และ ก4
4. ตรวจสอบปริมาณตะกอนในบ่อหน่วงน้ำเป็นประจำหากพบว่ามีมากให้ทำการ ขุดลอกหรืออย่างน้อยควรขุดลอกประมาณปีละครั้ง	โครงการได้มีการตรวจสอบปริมาณตะกอนในบ่อหน่วงน้ำ หากกรณีพบว่าปริมาณตะกอนมาก จะรีบดำเนินการ ขุดลอก ตามมาตรการฯ กำหนด	-	ดั่งรูปที่ 16
5. ทำความสะอาดระบบระบายน้ำภายในโครงการเป็นประจำ	โครงการได้จัดให้มีเจ้าหน้าที่คอยทำความสะอาดราง ระบายน้ำ เพื่อป้องกันการอุดตันของตะกอนดิน เป็น ป ร ะ จั ง า สม่ำเสมอ	-	ดั่งรูปที่ 59

ตารางที่ 2-1 (ต่อ) การปฏิบัติตามมาตรการป้องกันและแก้ไขผลกระทบสิ่งแวดล้อมโครงการ เซ็นทรัลเฟสติวัล พัทยา บีช

มาตรการป้องกันและแก้ไขสิ่งแวดล้อม	รายละเอียดการปฏิบัติตามมาตรการ	ปัญหา อุปสรรค และการแก้ไข	เอกสารและรูปภาพ ประกอบมาตรการฯ
ช่วงระยะดำเนินการ			
3. ด้านสังคม/คุณค่าการใช้ประโยชน์ของมนุษย์ 3.5 การระบายน้ำ			
1. จัดให้มีบ่อหน่วงน้ำ ปริมาตรอย่างน้อย 2,300 ลูกบาศก์เมตร เพื่อควบคุม อัตราการระบายน้ำ เมื่อมีโครงการไม่ให้เกิดจากอัตราการระบายน้ำก่อนมี โครงการคือ 0.5644 ลูกบาศก์เมตร /วินาที	โครงการได้จัดให้มีบ่อหน่วงน้ำ เพื่อรองรับปริมาณน้ำฝนตั้งอยู่ใต้พื้นชั้นล่างของอาคาร ซึ่งสามารถชะลออัตราการระบายน้ำได้เพียงพอ	-	ดังรูปที่ 16
2. ตรวจสอบปริมาณตะกอนในบ่อหน่วงน้ำเป็นประจำหากพบว่ามีมากให้ทำการขุดลอกหรืออย่างน้อยควรขุดลอกประมาณปีละครั้ง	โครงการได้มีการตรวจสอบปริมาณตะกอนในบ่อหน่วงน้ำ หากกรณีที่พบว่ามีปริมาณตะกอนมาก จะรีบดำเนินการขุดลอก ตามมาตรการฯ กำหนด	-	ดังรูปที่ 16
3. ทำความสะอาดระบบระบายน้ำภายในโครงการเป็นประจำ	โครงการได้จัดให้มีเจ้าหน้าที่คอยทำความสะอาดรางระบายน้ำ เพื่อป้องกันการอุดตันของตะกอนดิน เป็นประจำสม่ำเสมอ	-	ดังรูปที่ 59
4. เพื่อป้องกันการอุดตันของระบบระบายน้ำ ซึ่งจะทำให้เกิดปัญหาการระบายน้ำไม่ทันและน้ำท่วมขังทำให้การระบายน้ำไม่มีประสิทธิภาพ ต้องกวาดชั้นให้พนักงานทำความสะอาดเก็บกวาดขยะ เช่น ถูพลาสติก เศษใบไม้หรือเศษวัสดุต่างๆ ที่อาจจะลงไปอุดตัน	โครงการได้มีการกำชับพนักงานทำความสะอาดให้ดำเนินการเก็บกวาดขยะเป็นประจำ เพื่อป้องกันการอุดตันของระบบระบายน้ำ	-	-
5. ใช้เครื่องสูบน้ำขนาด 150 ลบ.ม./ชั่วโมง (0.04 ลบ.ม./วินาที) จำนวน 2 เครื่องและสำรองอีก 1 เครื่อง สำหรับควบคุมอัตราการระบายน้ำออกจากบ่อ โดยอัตราการระบายออกจากบ่อประมาณ 0.08 ลบ.ม./วินาที ไม่เกินจากอัตราการระบายเดิมก่อนมีโครงการ คือ 0.5644 ลบ.ม./วินาที	โครงการได้จัดให้มีเครื่องสูบน้ำขนาด 150 ลบ.ม./ชั่วโมง เพื่อสำหรับควบคุมอัตราการระบายน้ำออกจากบ่อ ตามมาตรการฯ กำหนด	-	ดังรูปที่ 17

ตารางที่ 2-1 (ต่อ) การปฏิบัติตามมาตรการป้องกันและแก้ไขผลกระทบสิ่งแวดล้อมโครงการ เซ็นทรัลเฟสติวัล พัทยา บีช

มาตรการป้องกันและแก้ไขสิ่งแวดล้อม	รายละเอียดการปฏิบัติตามมาตรการ	ปัญหา อุปสรรค และการแก้ไข	เอกสารและรูปภาพ ประกอบมาตรการฯ
ช่วงระยะดำเนินการ			
3. ด้านสังคม/คุณค่าการใช้ประโยชน์ของมนุษย์ 3.5 การระบายน้ำ (ต่อ)			
6. ตรวจสอบตะกอนในบ่อสูบน้ำเสียเป็นประจำ หากพบว่ามีมากให้ทำการ ชุดลอกเป็นประจำอย่างน้อยปีละครั้ง	โครงการได้จัดให้มีเจ้าหน้าที่คอยตรวจสอบตะกอนในบ่อสูบน้ำเสีย หากกรณีที่พบว่ามีปริมาณตะกอนมาก จะรีบ ดำเนินการชุดลอก ตามมาตรการฯ กำหนด	-	ดังรูปที่ 18, ภาคผนวก ก3 และ ก4
7. ดูแลพื้นที่ปลูกต้นไม้หรือจัดสวนให้มีพืชปกคลุมผิวดินอยู่เสมอ เพื่อช่วย เพิ่มอัตราการซึมน้ำของพื้นดินและเป็นการป้องกันการชะล้างหน้าดินอีกด้วย	โครงการได้ว่าจ้างบริษัท กรีนแวลลู จำกัด เป็นผู้ดูแลสวนและ ต้นไม้ ให้อยู่ในสภาพดีอยู่เสมอ	-	ดังรูปที่ 2
3.6 การกำจัดขยะมูลฝอย			
1. โครงการจะต้องจัดให้มีถังขยะรองรับมูลฝอยที่เกิดขึ้นจากผู้มาใช้บริการ ในโครงการ ตามบริเวณต่างๆ ของอาคาร โดยแยกขยะแห้งและขยะเปียก ตั้งอยู่ในบริเวณต่างๆ เช่น หน้าโถงลิฟต์ บริเวณห้องอาหาร บริเวณ Lobby บริเวณทางเข้า-ออกอาคาร หน้าร้านค้าต่างๆ และบริเวณทางเดิน เป็นต้น	โครงการได้จัดให้มีถังขยะตามบริเวณต่างๆ ของอาคาร เพื่อ รองรับมูลฝอยที่เกิดขึ้นจากผู้มาใช้บริการ	-	ดังรูปที่ 19
2. จัดให้มีห้องพักขยะมูลฝอยที่ปิดมิดชิดรองรับขยะที่เกิดขึ้นทั้งหมด โดย แยกเป็นห้องพักขยะเปียก ขยะแห้ง และขยะอันตราย มีขนาดรวมทั้งหมด 211 ลบ.ม. และมีขนาดรองรับเพียงพอกับปริมาณมูลฝอยได้ไม่ต่ำกว่า 3 วัน	โครงการได้มีการจัดทำพื้นที่ห้องพักขยะมูลฝอย เพื่อรองรับ ขยะของโครงการ ซึ่งแบ่งเป็นห้องพักขยะเปียก ห้องพักขยะ แห้ง และห้องพักขยะอันตราย โดยจะมีการประสานงานกับเมือง พัทยาให้มารับกำจัดต่อไป	-	ดังรูปที่ 20, 21, 53, 54 และภาคผนวก ก5

ตารางที่ 2-1 (ต่อ) การปฏิบัติตามมาตรการป้องกันและแก้ไขผลกระทบสิ่งแวดล้อมโครงการ เซ็นทรัลเฟสติวัล พัทยา บีช

มาตรการป้องกันและแก้ไขสิ่งแวดล้อม	รายละเอียดการปฏิบัติตามมาตรการ	ปัญหา อุปสรรค และการแก้ไข	เอกสารและรูปภาพ ประกอบมาตรการฯ
ช่วงระยะดำเนินการ			
3. ด้านสังคม/คุณค่าการใช้ประโยชน์ของมนุษย์ 3.6 การกำจัดขยะมูลฝอย (ต่อ)			
3. จัดให้มีห้องพักขยะมูลฝอยอันตรายมีพื้นที่ประมาณ 7.2 ตร.ม. เมื่อปริมาณมูลฝอยอันตรายมีปริมาณมากพอสมควร โครงการจะติดต่อหน่วยงานที่มีความสามารถในการจัดการมาจัดเก็บและนำไปกำจัดต่อไป	โครงการได้มีการจัดทำพื้นที่ห้องพักขยะอันตราย ที่สามารถรองรับปริมาณขยะมูลฝอยอันตรายได้อย่างเพียงพอ และมีการประสานงานกับเมืองพัทยาให้มารับกำจัดต่อไป	-	ดังรูปที่ 21 และภาคผนวก ก5
4. จัดให้มีพนักงานของโครงการจัดเก็บ และรวบรวมขยะมูลฝอยจากบริเวณต่างๆ ของโครงการ มาไว้ยังห้องพักขยะตามประเภทของขยะที่เกิดขึ้น	โครงการได้มอบหมายให้เจ้าหน้าที่ทำการรวบรวมขยะไปจัดเก็บบริเวณห้องพักขยะมูลฝอย โดยมีการแยกประเภทขยะ (ขยะเปียก ขยะแห้ง และขยะอันตราย) เพื่อรวบรวมนำไปกำจัดต่อไป	-	ดังรูปที่ 20, 21, 53, 54, 55 และภาคผนวก ก5
5. ดูแลทำความสะอาดห้องพักขยะเป็นประจำอย่างน้อยสัปดาห์ละครั้ง	โครงการได้มีการจัดให้เจ้าหน้าที่ทำความสะอาดห้องพักขยะอย่างสม่ำเสมอ เพื่อป้องกันการเพาะตัวของเชื้อโรค	-	ดังรูปที่ 22
6. น้ำเสียจากการเก็บรวบรวมมูลฝอยและการล้างห้องพักมูลฝอยจะต้องระบายเข้าสู่ระบบท่อน้ำเสียของโครงการ	โครงการได้จัดให้มีท่อระบายน้ำภายในห้องพักมูลฝอยเพื่อรวบรวมน้ำขยะมูลฝอยและน้ำล้างทำความสะอาด เข้าสู่ระบบบำบัดน้ำเสียของโครงการ	-	ดังรูปที่ 23 และ 24

ตารางที่ 2-1 (ต่อ) การปฏิบัติตามมาตรการป้องกันและแก้ไขผลกระทบสิ่งแวดล้อมโครงการ เซ็นทรัลเฟสติวัล พัทยา บีช

มาตรการป้องกันและแก้ไขสิ่งแวดล้อม	รายละเอียดการปฏิบัติตามมาตรการ	ปัญหา อุปสรรค และการแก้ไข	เอกสารและรูปภาพ ประกอบมาตรการฯ
ช่วงระยะดำเนินการ			
3. ด้านสังคม/คุณค่าการใช้ประโยชน์ของมนุษย์ 3.7 ไฟฟ้าและการอนุรักษ์พลังงาน			
1. ใช้หม้อแปลงไฟฟ้าประสิทธิภาพสูงที่มีค่าความสูญเสีย (Total Loss) ต่ำ	โครงการได้เลือกใช้หม้อแปลงไฟฟ้าประสิทธิภาพสูง ที่มีค่าความสูญเสีย (Total Loss) ต่ำ ตามมาตรการฯ กำหนด	-	ดังรูปที่ 56
2. เลือกใช้มอเตอร์ประสิทธิภาพสูงกับระบบเครื่องกลไฟฟ้าและระบบสุขาภิบาลของโครงการ	โครงการได้มีการเลือกใช้อุปกรณ์ควบคุมความเร็วรอบมอเตอร์ (Variable Speed Drives : VSD) กับระบบเครื่องกลไฟฟ้าและระบบสุขาภิบาลของโครงการ	-	-
3. จัดทำแผนจัดการการอนุรักษ์พลังงานในอาคารและบันทึกสถิติเป็นประจำทุกเดือน	โครงการได้มีการจัดทำแผนจัดการการอนุรักษ์พลังงานในอาคารและบันทึกสถิติเป็นประจำทุกเดือน	-	ดังภาคผนวก ก6, ก7 และ ก9
4. ทำแผนการซ่อมบำรุงเชิงป้องกัน (Preventive maintenance) สำหรับระบบไฟฟ้า ระบบเครื่องกลและระบบสุขาภิบาล	โครงการได้มีการจัดทำแผนการซ่อมบำรุงเชิงป้องกัน (Preventive maintenance) สำหรับระบบไฟฟ้า ระบบเครื่องกลและระบบสุขาภิบาล	-	ดังภาคผนวก ก2, ก7, ก8 และ ก10
5. ใช้เครื่องทำความเย็นชนิดระบายความร้อนด้วยน้ำของโครงการ แบบหอยโข่งต้องมีค่าพิทการทำความเย็นเกินกว่า 0.67 กิโลวัตต์ต่อตันความเย็น	โครงการได้ใช้เครื่องทำความเย็นที่มีค่าพิทการทำความเย็น 0.72 กิโลวัตต์ต่อตันความเย็น	-	ดังรูปที่ 25

ตารางที่ 2-1 (ต่อ) การปฏิบัติตามมาตรการป้องกันและแก้ไขผลกระทบสิ่งแวดล้อมโครงการ เซ็นทรัลเฟสติวัล พัทยา บีช

มาตรการป้องกันและแก้ไขสิ่งแวดล้อม	รายละเอียดการปฏิบัติตามมาตรการ	ปัญหา อุปสรรค และการแก้ไข	เอกสารและรูปภาพ ประกอบมาตรการฯ
ช่วงระยะดำเนินการ			
3. ด้านสังคม/คุณค่าการใช้ประโยชน์ของมนุษย์ 3.7 ไฟฟ้าและการอนุรักษ์พลังงาน (ต่อ)			
6. ติดตั้งอุปกรณ์เปิด-ปิด ระบบแสงสว่างอัตโนมัติบริเวณพื้นที่สาธารณะของโครงการ	โครงการได้มีการติดตั้งอุปกรณ์เปิด-ปิด ระบบแสงสว่างอัตโนมัติบริเวณพื้นที่สาธารณะของโครงการ	-	ดังรูปที่ 26
7. ใช้วัสดุศาสตร์ความสูญเสียต่ำสำหรับหลอดไฟฟ้าส่องสว่าง	โครงการได้ใช้วัสดุศาสตร์ความสูญเสียต่ำ และใช้หลอดไฟฟ้า LED ภายในพื้นที่โครงการ	-	ดังรูปที่ 27
8. ระบบแสงสว่างในอาคารไม่รวมที่จอดรถต้องมีพิกัดกำลังไฟฟ้าไม่สูงเกินกว่า 16 วัตต์ต่อตารางเมตร สำหรับพื้นที่ส่วนโรงแรม และพิกัดกำลังไฟฟ้าสำหรับพื้นที่ส่วนที่จัดเป็นศูนย์การค้าหรือห้างสรรพสินค้า ต้องไม่สูงเกินกว่า 25 วัตต์ต่อตารางเมตร	โครงการได้ติดตั้งระบบแสงสว่างในอาคาร ตามมาตรการฯ กำหนด	-	ดังรูปที่ 27
9. การถ่ายเทความร้อนรวมผ่านกรอบอาคารต้องไม่เกินกว่า 45 วัตต์ต่อตารางเมตร	โครงการปฏิบัติตามมาตรการป้องกันและแก้ไขผลกระทบสิ่งแวดล้อมอย่างเคร่งครัด	-	-
10. การถ่ายเทความร้อนรวมผ่านหลังคาต้องไม่เกินกว่า 25 วัตต์ต่อตารางเมตร			

ตารางที่ 2-1 (ต่อ) การปฏิบัติตามมาตรการป้องกันและแก้ไขผลกระทบสิ่งแวดล้อมโครงการ เซ็นทรัลเฟสติวัล พัทยา บีช

มาตรการป้องกันและแก้ไขสิ่งแวดล้อม	รายละเอียดการปฏิบัติตามมาตรการ	ปัญหา อุปสรรค และการแก้ไข	เอกสารและรูปภาพ ประกอบมาตรการฯ
ช่วงระยะดำเนินการ			
3. ด้านสังคม/คุณค่าการใช้ประโยชน์ของมนุษย์ 3.8 ระบบปรับอากาศและระบบระบายอากาศ			
1. ต้องปฏิบัติตามประกาศกรมอนามัย เรื่อง ข้อปฏิบัติการควบคุมเชื้อ สลิโมเนลลาในหอผึ่งเย็นของอาคารในประเทศไทย	โครงการได้มีการตรวจสอบคุณภาพน้ำสำหรับหอผึ่งเย็นของ เครื่องทำน้ำเย็นของระบบระบายอากาศ พบว่า ไม่พบเชื้อ สลิโมเนลลา	-	ดังภาคผนวก ข
2. ตำแหน่งของหอผึ่งเย็นต้องอยู่ห่างจากช่องเปิดของอาคาร เช่น ประตูและ หน้าต่าง และช่องทางเข้าระบายลมของอาคารไม่น้อยกว่า 5 เมตร	โครงการได้จัดวางตำแหน่งของหอผึ่งเย็นไว้ห่างประตู และ ช่องทางเข้าระบายลมของอาคาร 100 เมตร	-	ดังรูปที่ 28
3. บำบัดและปรับปรุงน้ำหล่อเย็นเพื่อไม่ให้เกิดการสะสมของตะกอนซึ่งเป็น แหล่งอาศัยของเชื้อแบคทีเรียโดยใช้ Softener ลดความกระด้างและเลือก ขนาดให้เพียงพอต่อการใช้งานต่อเนื่องอย่างน้อย 14 ชั่วโมงต่อวัน	โครงการได้มีการบำบัดและปรับปรุงน้ำหล่อเย็นเพื่อไม่ให้เกิด การสะสมของตะกอน	-	-
4. เลือกใช้สารชีวฆาตอย่างน้อย 2 ชนิด ใส่สลับกันสัปดาห์ละครั้งเพื่อควบคุม ตะไคร่และสาหร่ายซึ่งเป็นแหล่งอาหารของเชื้อแบคทีเรีย	โครงการปฏิบัติตามมาตรการป้องกันและแก้ไขผลกระทบ สิ่งแวดล้อมอย่างเคร่งครัด	-	-
5. กรณีไม่มีการใช้งานหอผึ่งเย็นนานเกินกว่า 1 เดือน จำต้องระบายน้ำ หมุนเวียนทิ้ง นอกจากนั้นกรณีเริ่มเดินหอผึ่งเย็นใหม่ กรณีหยุดใช้งานก็ต้อง เติมน้ำชีวฆาตทุกครั้ง			

ตารางที่ 2-1 (ต่อ) การปฏิบัติตามมาตรการป้องกันและแก้ไขผลกระทบสิ่งแวดล้อมโครงการ เซ็นทรัลเฟสติวัล พัทยา บีช

มาตรการป้องกันและแก้ไขสิ่งแวดล้อม	รายละเอียดการปฏิบัติตามมาตรการ	ปัญหา อุปสรรค และการแก้ไข	เอกสารและรูปภาพ ประกอบมาตรการฯ
ช่วงระยะดำเนินการ			
3. ด้านสังคม/คุณค่าการใช้ประโยชน์ของมนุษย์ 3.8 ระบบปรับอากาศและระบบระบายอากาศ (ต่อ)			
6. น้ำหมุนเวียนหอผึ่งเย็นต้องมีปริมาณความเข้มข้นของสารคลอรีนอิสระตกค้างไม่น้อยกว่า 1.0 มิลลิกรัมต่อลิตร อยู่ตลอดเวลา	โครงการได้มีการตรวจสอบปริมาณความเข้มข้นของสารคลอรีนอิสระตกค้างของน้ำหมุนเวียนหอผึ่งเย็น เป็นประจำ	-	ดังภาคผนวก ข
7. ต้องควบคุมค่าคลอรีนตกค้างในถังพักน้ำไม่ต่ำกว่า 0.2 มิลลิกรัมต่อลิตร	โครงการได้มีการควบคุมค่าคลอรีนตกค้างในถังพักน้ำให้เป็นไปตามมาตรการฯ กำหนด	-	ดังภาคผนวก ข
8. จัดให้มีผู้ควบคุมและบำรุงรักษาที่มีความรู้ ประสบการณ์หรือผ่านการฝึกอบรมหลักสูตรผู้ควบคุมและบำรุงรักษาหอผึ่งเย็น	โครงการได้จัดเจ้าหน้าที่ที่มีความรู้ ประสบการณ์ คอยควบคุมและบำรุงรักษาหอผึ่งเย็นให้มีประสิทธิภาพการใช้งานได้ตลอดเวลา	-	-
9. ตำแหน่งระบายอากาศทั้งจากอาคาร เช่น ห้องครัว ห้องน้ำ และห้องพักขยะ จะต้องอยู่ห่างจากตำแหน่งนำอากาศเข้าอาคาร ทางเดิน ประตู และหน้าต่างรวมทั้งพื้นที่ข้างเคียงไม่น้อยกว่า 5 เมตร	โครงการจัดให้มีตำแหน่งระบายอากาศทั้งจากอาคารให้อยู่ห่างจากตำแหน่งนำอากาศเข้าอาคาร ทางเดิน ประตู และหน้าต่าง รวมทั้งพื้นที่ข้างเคียง	-	ดังรูปที่ 29
10. ตำแหน่งของช่อง (ปากท่อ) นำอากาศจากภายนอกโดยวิธีกล ต้องห่างจากที่เกิดอากาศเสีย อาทิ ห้องครัว ห้องน้ำ ที่จอดรถ ไม่น้อยกว่า 5 เมตร และอยู่สูงจากระดับพื้นดินไม่น้อยกว่า 1.5 เมตร	โครงการได้จัดตำแหน่งของช่อง (ปากท่อ) นำอากาศจากภายนอก ให้อยู่ห่างจากที่เกิดอากาศเสีย	-	-
11. ตรวจสอบช่องระบายอากาศของลิฟต์ และบันไดหนีไฟให้เปิด-ปิด ได้โดยสะดวกโดยตรวจสอบเป็นประจำทุกๆ 6 เดือน	โครงการได้มีการตรวจสอบช่องระบายอากาศของลิฟต์ และบันไดหนีไฟให้เปิด-ปิด สะดวกไม่ให้มีสิ่งของกีดขวาง เป็นประจำ	-	ดังรูปที่ 30 และ 57

ตารางที่ 2-1 (ต่อ) การปฏิบัติตามมาตรการป้องกันและแก้ไขผลกระทบสิ่งแวดล้อมโครงการ เซ็นทรัลเฟสติวัล พัทยา บีช

มาตรการป้องกันและแก้ไขสิ่งแวดล้อม	รายละเอียดการปฏิบัติตามมาตรการ	ปัญหา อุปสรรค และการแก้ไข	เอกสารและรูปภาพ ประกอบมาตรการฯ
ช่วงระยะดำเนินการ			
3. ด้านสังคม/คุณค่าการใช้ประโยชน์ของมนุษย์ 3.8 ระบบปรับอากาศและระบบระบายอากาศ (ต่อ)			
12. จัดทำแผนการซ่อมบำรุงรักษาระบบปรับอากาศและระบบระบายอากาศ ให้สะอาดและปลอดภัยต่อผู้ใช้บริการโรงแรมอยู่เสมอ	โครงการได้จัดทำแผนการซ่อมบำรุงรักษาระบบปรับอากาศ และระบบระบายอากาศ พร้อมทั้งมีเจ้าหน้าที่คอยควบคุม ดูแลเป็นประจำ เพื่อความสะอาดและปลอดภัยต่อผู้ใช้บริการ โรงแรมอยู่เสมอ	-	ดังภาคผนวก ก7
13. ปลายทางออกของระบบระบายอากาศต้องหันทิศทางไปยังถนนพัทยาสายสองและปลายทางออกจกตั้งอยู่ห่างจากช่องเปิดของอาคารโครงการ อาทิ ประตู หน้าต่าง และช่องทางนำอากาศเข้าสู่อาคาร ไม่น้อยกว่า 5 เมตร	โครงการจัดให้มีตำแหน่งระบายอากาศทั้งจากอาคารให้อยู่ห่างจากตำแหน่งนำอากาศเข้าอาคาร ทางเดิน ประตู และหน้าต่าง รวมทั้งพื้นที่ข้างเคียง	-	ดังรูปที่ 29
14. ที่จอดรถของอาคารต้องติดป้ายห้ามติดเครื่องยนต์ขณะจอดและจัดให้เจ้าหน้าที่รักษาความปลอดภัยคอยอำนวยความสะดวกด้านการจราจรให้เกิดความคล่องตัว	โครงการได้จัดทำป้ายจอดรถกรุณาดับเครื่องยนต์ ขณะจอด ไว้ภายในบริเวณพื้นที่จอดรถ และจัดเจ้าหน้าที่รักษาความปลอดภัย เพื่ออำนวยความสะดวกด้านการจราจรให้กับผู้ใช้บริการ	-	ดังรูปที่ 5 และ 31

ตารางที่ 2-1 (ต่อ) การปฏิบัติตามมาตรการป้องกันและแก้ไขผลกระทบสิ่งแวดล้อมโครงการ เซ็นทรัลเฟสติวัล พัทยา บีช

มาตรการป้องกันและแก้ไขสิ่งแวดล้อม	รายละเอียดการปฏิบัติตามมาตรการ	ปัญหา อุปสรรค และการแก้ไข	เอกสารและรูปภาพ ประกอบมาตรการฯ
ช่วงระยะดำเนินการ			
3. ด้านสังคม/คุณค่าการใช้ประโยชน์ของมนุษย์ 3.9 การป้องกันอัคคีภัย			
1. ระบบป้องกันอัคคีภัยของโครงการจะต้องประกอบด้วยระบบไฟฟ้าสำรองฉุกเฉิน ระบบแจ้งสัญญาณเตือนเพลิงไหม้ ระบบดับเพลิง และระบบระบายอากาศสำหรับบันไดหนีไฟ และลิฟต์ดับเพลิง ตามที่ได้ออกแบบไว้โดยจะต้องเป็นไปตามข้อกำหนดในกฎกระทรวงฉบับที่ 33 (พ.ศ. 2535) และกฎกระทรวงฉบับที่ 50 (พ.ศ. 2540) ออกตามความในพระราชบัญญัติควบคุมอาคาร พ.ศ. 2522	โครงการได้ติดตั้งระบบป้องกันและเตือนอัคคีภัย ตามบริเวณจุดต่างๆ ภายในอาคาร พร้อมทั้งจัดเจ้าหน้าที่เพื่อตรวจสอบระบบป้องกันและเตือนอัคคีภัย ให้ทำงานได้อย่างมีประสิทธิภาพ	-	ดังรูปที่ 34-41, 57 และ 58
2. เพื่อให้ระบบป้องกันอัคคีภัยของโครงการเป็นระบบที่สามารถใช้งานได้ อย่างมีประสิทธิภาพ และให้การปฏิบัติงาน เป็นไปอย่างถูกต้องและมีประสิทธิภาพดียิ่งขึ้น โครงการมีการจัดอบรมเจ้าหน้าที่ที่เกี่ยวข้องกับการรักษาความปลอดภัยให้มีความคุ้นเคยกับอุปกรณ์ป้องกันอัคคีภัยต่างๆ ที่มีอยู่ เมื่อมีเหตุการณ์ฉุกเฉินจะได้ไม่ตกใจหรือตื่นกลัว และสามารถใช้อุปกรณ์เหล่านั้นอย่างมีประสิทธิภาพ นอกจากนั้นจะต้องจัดให้มีแผนฉุกเฉินของแต่ละอาคารรวมถึงจัดให้มีการซักซ้อม โดยจำลองเหตุการณ์เมื่อเกิดเพลิงไหม้ขึ้นในกลุ่มของพนักงานทุกคนให้ทราบถึงแผนการที่จะต่อสู้กับไฟ แผนการอพยพ และแผนการช่วยเหลือ ซึ่งมีรายละเอียดดังนี้ <ul style="list-style-type: none"> ● การฝึกซ้อมการอพยพและการดับเพลิง ● แผนฉุกเฉิน ● เส้นทางหนีไฟ และจุดรวมพล 	โครงการได้จัดอบรมเจ้าหน้าที่ที่เกี่ยวข้องเกี่ยวกับการใช้งานอุปกรณ์ป้องกันอัคคีภัยต่างๆ สามารถใช้งานได้ อย่างมีประสิทธิภาพ และให้การปฏิบัติงาน เป็นไปอย่างถูกต้องและมีประสิทธิภาพดียิ่งขึ้น พร้อมทั้งจัดทำแผนฉุกเฉิน และมีการฝึกซ้อมอพยพหนีไฟเป็นประจำทุกปี	-	ดังรูปที่ 60, ภาคผนวก ก11-ก14 และ ก17

ตารางที่ 2-1 (ต่อ) การปฏิบัติตามมาตรการป้องกันและแก้ไขผลกระทบสิ่งแวดล้อมโครงการ เซ็นทรัลเฟสติวัล พัทยา บีช

มาตรการป้องกันและแก้ไขสิ่งแวดล้อม	รายละเอียดการปฏิบัติตามมาตรการ	ปัญหา อุปสรรค และการแก้ไข	เอกสารและรูปภาพ ประกอบมาตรการฯ
ช่วงระยะดำเนินการ			
3. ด้านสังคม/คุณค่าการใช้ประโยชน์ของมนุษย์ 3.9 การป้องกันอัคคีภัย (ต่อ)			
3. อุปกรณ์ป้องกันอัคคีภัยต่างๆ จะต้องได้มาตรฐานตามที่กฎหมายกำหนด รวมทั้งจะต้องมีการตรวจเช็คความพร้อมของอุปกรณ์อย่างสม่ำเสมอและ โดยเฉพาะอย่างยิ่งเครื่องสูบน้ำจะต้องมีการทดลอง ทดเครื่องยนต์เพื่อให้แน่ใจว่าเมื่อเกิดเหตุฉุกเฉินจะสามารถใช้งานได้ทันที ทั้งนี้ให้จัดทำหรือมีการบันทึกผลการติดตามตรวจสอบทุกครั้ง	โครงการจัดเจ้าหน้าที่เพื่อตรวจสอบอุปกรณ์ป้องกันอัคคีภัยต่างๆ ให้ทำงานได้อย่างมีประสิทธิภาพ	-	ดังรูปที่ 42, ภาคผนวก ก13-ก14 และ ก17
4. จัดให้มีแผนผังของอาคารแต่ละชั้นติดไว้บริเวณห้องโถงหน้าลิฟต์ทุกแห่งของแต่ละชั้นนั้น ในตำแหน่งที่เห็นได้ชัดเจน และที่บริเวณพื้นชั้นล่างของอาคารต้องจัดให้มีแผนผังอาคารของทุกชั้นเก็บรักษาไว้ เพื่อให้สามารถตรวจสอบได้โดยสะดวกแผนผังของอาคารแต่ละชั้นให้ประกอบด้วย (1) ตำแหน่งของห้องทุกห้องของชั้นนั้น (2) ตำแหน่งที่ติดตั้งตู้สายฉีดน้ำดับเพลิงหรือหัวต่อสายฉีดน้ำดับเพลิง และอุปกรณ์ดับเพลิงอื่นๆ ของชั้นนั้น (3) ตำแหน่งประตูหรือทางหนีไฟของชั้นนั้น (4) ตำแหน่งลิฟต์ดับเพลิงของชั้นนั้น	โครงการได้ติดตั้งแผนผังของอาคาร โดยแสดงตำแหน่งของห้องทุกห้องของชั้นนั้น, ตำแหน่งที่ติดตั้งตู้สายฉีดน้ำดับเพลิง, ตำแหน่งประตูหรือทางหนีไฟ และตำแหน่งลิฟต์ดับเพลิง ไว้บริเวณห้องโถงหน้าลิฟต์ทุกแห่งของแต่ละชั้นนั้น ที่สามารถมองเห็นได้ชัดเจน	-	ดังรูปที่ 43 และ ภาคผนวก ก15

ตารางที่ 2-1 (ต่อ) การปฏิบัติตามมาตรการป้องกันและแก้ไขผลกระทบสิ่งแวดล้อมโครงการ เซ็นทรัลเฟสติวัล พัทยา บีช

มาตรการป้องกันและแก้ไขสิ่งแวดล้อม	รายละเอียดการปฏิบัติตามมาตรการ	ปัญหา อุปสรรค และการแก้ไข	เอกสารและรูปภาพ ประกอบมาตรการฯ
ช่วงระยะดำเนินการ			
3. ด้านสังคม/คุณค่าการใช้ประโยชน์ของมนุษย์ 3.9 การป้องกันอัคคีภัย (ต่อ)			
5. จัดให้มีหน้าฉากป้องกันไอร้อนและควันพิษสำหรับผู้ประสพภัย ตามกำหนดของประกาศกระทรวงมหาดไทยเรื่อง ให้ผู้ประกอบการอันอาจทำให้เกิดอัคคีภัยได้ง่ายมีไว้ซึ่งอุปกรณ์เครื่องช่วยในการหนีไฟจากอาคาร กำหนดให้ผู้ประกอบการอันอาจทำให้เกิดอัคคีภัยได้ง่ายที่ประกอบการอยู่ในอาคารสูงหรืออาคารขนาดใหญ่พิเศษตามกฎหมายว่าด้วยการควบคุมอาคาร ต้องมีไว้ซึ่งอุปกรณ์เครื่องช่วยในการหนีไฟจากอาคาร ทั้งนี้ อุปกรณ์ต่างๆ ต้องมีคุณภาพเป็นไปตามมาตรฐานที่กำหนด สำหรับมาตรการที่เกี่ยวข้องกับแผนการช่วยเหลือและอำนวยความสะดวกสำหรับอาคารบริเวณที่สูงเกินความสามารถของหน่วยงานบรรเทาสาธารณภัย มีดังนี้	โครงการได้จัดให้มีหน้าฉากป้องกันไอร้อนและควันพิษสำหรับผู้ประสพภัย และมีคุณภาพเป็นไปตามมาตรฐานที่กำหนด	-	-
- พื้นที่หนีไฟทางอากาศ รวมทั้งทางหนีไฟที่เชื่อมต่อไปยังพื้นที่หนีไฟทางอากาศต้องได้รับการตรวจสอบเป็นประจำทุกวันโดยเจ้าหน้าที่รักษาความปลอดภัยของโครงการ	โครงการได้จัดให้มีพื้นที่หนีไฟทางอากาศ และจัดเจ้าหน้าที่คอยตรวจสอบเป็นประจำทุกวัน	-	ดังรูปที่ 44
- ต้องจัดเตรียมฐานข้อมูลผู้เข้าพักอาศัยและพนักงานหรือเจ้าหน้าที่โครงการ ที่สามารถนำมาใช้ได้อย่างสะดวกและรวดเร็วกรณีเกิดเหตุฉุกเฉิน	โครงการมีการจัดเตรียมฐานข้อมูลผู้เข้าพักอาศัยและพนักงานเพื่อนำมาใช้ได้อย่างสะดวกและรวดเร็วกรณีเกิดเหตุฉุกเฉิน	-	-

ตารางที่ 2-1 (ต่อ) การปฏิบัติตามมาตรการป้องกันและแก้ไขผลกระทบสิ่งแวดล้อมโครงการ เซ็นทรัลเฟสติวัล พัทยา บีช

มาตรการป้องกันและแก้ไขสิ่งแวดล้อม	รายละเอียดการปฏิบัติตามมาตรการ	ปัญหา อุปสรรค และการแก้ไข	เอกสารและรูปภาพ ประกอบมาตรการฯ
ช่วงระยะดำเนินการ			
3. ด้านสังคม/คุณค่าการใช้ประโยชน์ของมนุษย์ 3.9 การป้องกันอัคคีภัย (ต่อ)			
- พื้นที่ส่วนโรงแรมจำเป็นต้องจัดเตรียมระบบรักษาความปลอดภัยอย่างเข้มงวด ได้แก่ ระบบกล้องโทรทัศน์วงจรปิด และเจ้าหน้าที่รักษาความปลอดภัย ไว้คอยตรวจตราความเรียบร้อยอยู่เสมอ	โครงการได้มีการติดตั้งกล้องวงจรปิด โดยรอบพื้นที่โครงการ และจัดเจ้าหน้าที่รักษาความปลอดภัย คอยดูแลความเรียบร้อยภายในโครงการ	-	ดังรูปที่ 5 และ 45
- จัดให้มีหน่วยดับเพลิงของโครงการที่ได้รับการฝึกอบรมให้มีขีดความสามารถในการผจญเพลิง และอำนวยความสะดวกให้รถดับเพลิงและหน่วยดับเพลิงจากภายนอกเข้าถึงจุดเกิดเหตุโดยเร็วที่สุด	โครงการได้มีการจัดทำแผนฉุกเฉิน และมีการฝึกซ้อมอพยพหนีไฟเป็นประจำทุกปี	-	ดังภาคผนวก ก11 และ ก12
- แต่ละห้องพักต้องทำแผนผังแสดงเส้นทางหนีไฟจากห้องพักไปสู่บันไดหนีไฟ อย่างน้อย 2 เส้นทาง	โครงการได้มีการจัดทำและติดแผนผังแสดงเส้นทางหนีไฟไว้สำหรับแต่ละห้องพัก	-	ดังรูปที่ 43, 47 และ ภาคผนวก ก15
- จัดเตรียมเอกสารความปลอดภัยสำหรับผู้ใช้อาคารและพนักงานของโครงการ	โครงการได้จัดเตรียมเอกสารความปลอดภัยสำหรับผู้ใช้อาคารและพนักงานของโครงการ	-	-
- จัดให้มีบันไดหนีไฟจำนวน 16 บันได สามารถอพยพคนออกจากอาคารใช้เวลาทั้งสิ้นประมาณ 39.62 นาที และจัดให้มีลิฟต์ดับเพลิงจำนวน 4 ชุด สามารถขึ้นได้จากชั้นพื้นถึงชั้นสูงสุด 53.3 วินาที สำหรับจุดรวมพลอยู่บริเวณทางเข้า-ออกของโครงการด้านถนนพญาสาย 2 และพญาสาย 1 มีขนาดพื้นที่ 4,997 ตร.ม. คิดเป็นความจุของพื้นที่เท่ากับ 2.54 คนต่อตารางเมตร หรือเท่ากับ 0.39 ตารางเมตรต่อคน	โครงการได้จัดให้มีบันไดหนีไฟที่สามารถอพยพคนออกนอกอาคาร และจัดให้มีจุดรวมพลที่สามารถจุคนได้อย่างเพียงพอ	-	ดังรูปที่ 46 และ 57

ตารางที่ 2-1 (ต่อ) การปฏิบัติตามมาตรการป้องกันและแก้ไขผลกระทบสิ่งแวดล้อมโครงการ เซ็นทรัลเฟสติวัล พัทยา บีช

มาตรการป้องกันและแก้ไขสิ่งแวดล้อม	รายละเอียดการปฏิบัติตามมาตรการ	ปัญหา อุปสรรค และการแก้ไข	เอกสารและรูปภาพ ประกอบมาตรการฯ
ช่วงระยะดำเนินการ			
3. ด้านสังคม/คุณค่าการใช้ประโยชน์ของมนุษย์ 3.10 การรักษาความปลอดภัย			
1. โครงการจัดให้มีเจ้าหน้าที่รักษาความปลอดภัยภายในพื้นที่โครงการตลอด 24 ชั่วโมง เพื่อความปลอดภัยของผู้ใช้บริการโครงการ	โครงการได้จัดเจ้าหน้าที่รักษาความปลอดภัย เพื่ออำนวยความสะดวกด้านการจราจร และคอยตรวจสอบความเรียบร้อยให้กับผู้ใช้บริการโครงการตลอดเวลา	-	ดังรูปที่ 5
2. โครงการจัดทำป้ายเครื่องหมายการจราจรให้ชัดเจนซึ่งจะช่วยป้องกันอุบัติเหตุอันเกิดขึ้นได้	โครงการได้มีการติดตั้งป้ายจราจรภายในโครงการ เพื่อป้องกันความสับสนและความปลอดภัยของผู้ขับขี่	-	ดังรูปที่ 48-49
3. โครงการจัดให้มีอุปกรณ์ปฐมพยาบาลเบื้องต้น โดยเฉพาะอย่างยิ่งสำหรับพนักงานของโครงการ	โครงการจัดให้มีอุปกรณ์ปฐมพยาบาลเบื้องต้น ให้สำหรับผู้ใช้บริการและพนักงานของโครงการ กรณีเกิดเหตุฉุกเฉิน	-	ดังรูปที่ 50-52
4. ให้มีการตรวจสอบประสิทธิภาพอุปกรณ์และเครื่องจักรต่างๆ อย่างสม่ำเสมอ	โครงการได้จัดเจ้าหน้าที่คอยตรวจสอบประสิทธิภาพอุปกรณ์และเครื่องจักรต่างๆ อย่างสม่ำเสมอ	-	ดังภาคผนวก ก2, ก7, ก8 และ ก16

ตารางที่ 2-1 (ต่อ) การปฏิบัติตามมาตรการป้องกันและแก้ไขผลกระทบสิ่งแวดล้อมโครงการ เซ็นทรัลเฟสติวัล พัทยา บีช

มาตรการป้องกันและแก้ไขสิ่งแวดล้อม	รายละเอียดการปฏิบัติตามมาตรการ	ปัญหา อุปสรรค และการแก้ไข	เอกสารและรูปภาพ ประกอบมาตรการฯ
ช่วงระยะดำเนินการ			
4. คุณค่าคุณภาพชีวิต 4.1 เศรษฐกิจ-สังคม			
1. โครงการจะปฏิบัติตามมาตรการในการจัดการปัญหาสิ่งแวดล้อมที่อาจจะเกิดขึ้นทางด้านขยะมูลฝอย น้ำเสีย การระบายน้ำ เสี่ยงรบกวนรวมทั้งการจราจรอย่างเคร่งครัด เพื่อมิให้เกิดปัญหาเหล่านี้ในขณะดำเนินการ	โครงการปฏิบัติตามมาตรการป้องกันและแก้ไขผลกระทบสิ่งแวดล้อมอย่างเคร่งครัด	-	-
2. โครงการจะว่าจ้างคนท้องถิ่นให้ทำงานในโครงการให้มากที่สุดเพื่อสร้างทัศนคติที่ดีต่อโครงการและเพื่อกระจายรายได้สู่ท้องถิ่น และหากประชาชนโดยรอบได้รับความเดือดร้อนจากโครงการจะต้องรีบแก้ไขทันที	โครงการได้มีการว่าจ้างคนท้องถิ่นให้ทำงานในโครงการ และมีเจ้าหน้าที่คอยรับฟังความคิดเห็นต่อประชาชนโดยรอบของโครงการ ปัจจุบันไม่พบกรณีข้อร้องเรียนแต่อย่างใดหากพบว่ามีผู้ที่ได้รับผลกระทบจากโครงการ ทางโครงการจะมีการตรวจสอบและแก้ไขปัญหาโดยทันที	-	-
3. โครงการจัดทำป้ายประกาศให้แขกที่มาพักอาศัยช่วยกันดูแลความสะอาดบริเวณชายหาด	โครงการได้มีการประชาสัมพันธ์ เรื่อง ช่วยกันดูแลความสะอาดบริเวณชายหาด ให้กับแขกที่มาพักอาศัย	-	-
4. อำนวยความสะดวกกับสถานีตำรวจภูธร ตำบลพัทยาในการเข้ามาใช้ที่จอดรถของโครงการให้กับเจ้าหน้าที่ตำรวจและประชาชนที่เข้ามาติดต่อร้องทุกข์ด้วย	โครงการได้จัดเตรียมพื้นที่สำหรับเจ้าหน้าที่ตำรวจและประชาชนที่เข้ามาติดต่อร้องทุกข์ภายในโครงการ	-	-

ตารางที่ 2-1 (ต่อ) การปฏิบัติตามมาตรการป้องกันและแก้ไขผลกระทบสิ่งแวดล้อมโครงการ เซ็นทรัลเฟสติวัล พัทยา บีช

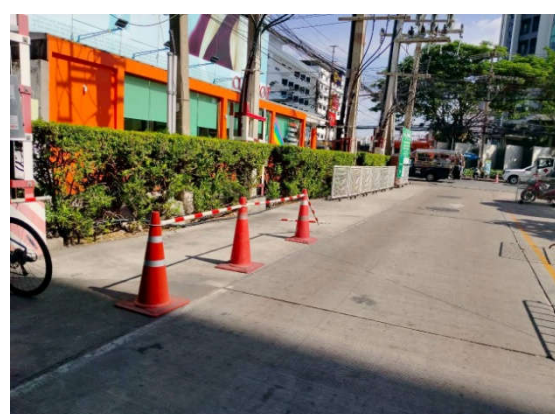
มาตรการป้องกันและแก้ไขสิ่งแวดล้อม	รายละเอียดการปฏิบัติตามมาตรการ	ปัญหา อุปสรรค และการแก้ไข	เอกสารและรูปภาพ ประกอบมาตรการฯ
ช่วงระยะดำเนินการ			
4. คุณค่าคุณภาพชีวิต 4.2 สาธารณสุขอาชีวอนามัยและความปลอดภัย			
- โครงการจัดเตรียมระบบกำจัดขยะ ระบบประปาและระบบบำบัดน้ำเสียที่ดี เพื่อป้องกันผลกระทบด้านสาธารณสุข	โครงการได้มอบหมายให้เจ้าหน้าที่ทำการตรวจสอบและรวบรวมขยะไปจัดเก็บบริเวณห้องพักขยะมูลฝอย โดยมีการแยกประเภทขยะ (ขยะเปียก ขยะแห้ง และขยะอันตราย) เพื่อรวบรวมนำไปกำจัดไม่ให้เกิดการตกค้าง และจัดเจ้าหน้าที่คอยตรวจสอบระบบจ่ายน้ำ และระบบเส้นท่อประปา ต่างๆ ในพื้นที่โครงการเป็นประจำ พร้อมทั้งได้มีการติดตั้งระบบบำบัดน้ำเสีย ตามมาตรการฯ กำหนด ก่อนระบายน้ำออกจากระบบบำบัดน้ำเสียของโครงการ เพื่อลดผลกระทบต่อชุมชน และป้องกันการแพร่กระจายของเชื้อโรค	-	ดังรูปที่ 21, 53, 54, 55 และภาคผนวก ก2
4.3 ประวัติศาสตร์และโบราณคดี			
-	-	-	-

ตารางที่ 2-1 (ต่อ) การปฏิบัติตามมาตรการป้องกันและแก้ไขผลกระทบสิ่งแวดล้อมโครงการ เซ็นทรัลเฟสติวัล พัทยา บีช

มาตรการป้องกันและแก้ไขสิ่งแวดล้อม	รายละเอียดการปฏิบัติตามมาตรการ	ปัญหา อุปสรรค และการแก้ไข	เอกสารและรูปภาพ ประกอบมาตรการฯ
ช่วงระยะดำเนินการ			
4. คุณค่าคุณภาพชีวิต 4.4 สุขทียภาพและการท่องเที่ยว			
1. จัดสภาพภูมิทัศน์และภูมิสถาปัตยกรรมของโครงการตามทีออกแบบไว้ ดังนี้ จัดให้มีพื้นที่สีเขียวทั้งหมด 7,172 ตารางเมตร คิดเป็นสัดส่วนพื้นที่สีเขียวทั้งหมด ต่อจำนวนผู้พักอาศัยเท่ากับ 2.4 ตารางเมตรต่อคน โครงการจัดแบ่งเป็นพื้นที่สีเขียวของพื้นที่ชั้นล่าง 2,360 ตารางเมตร แบ่งย่อยออกเป็นพื้นที่ของไม้ยืนต้น 1,438 ตารางเมตร หรือร้อยละ 70 ของพื้นที่สีเขียวชั้นล่าง และพื้นที่ของไม้พุ่มไม้ประดับต่างๆ 2,360 ตารางเมตร ส่วนพื้นที่สีเขียว ที่อยู่บนอาคารควรมีพื้นที่เท่ากับ 4,812 ตารางเมตร	โครงการได้มีการจัดทำพื้นที่สีเขียวบริเวณภายในโครงการ โดยเลือกลักษณะพันธุ์ต่างๆ ตามความเหมาะสมภายในพื้นที่ และเพียงพอต่อพื้นที่โครงการ เพื่อลดผลกระทบจากการเกิดคาร์บอนไดออกไซด์จากโครงการ	-	ดังรูปที่ 1
2. ดูแลรักษาดันไม้และพื้นที่สีเขียวภายในโครงการให้มีสภาพดีอยู่เสมอ	โครงการได้มีการจัดเจ้าหน้าที่คอยดูแลพื้นที่สีเขียวบริเวณรอบๆ โครงการ ให้มีสภาพดีอยู่เสมอ	-	ดังรูปที่ 2

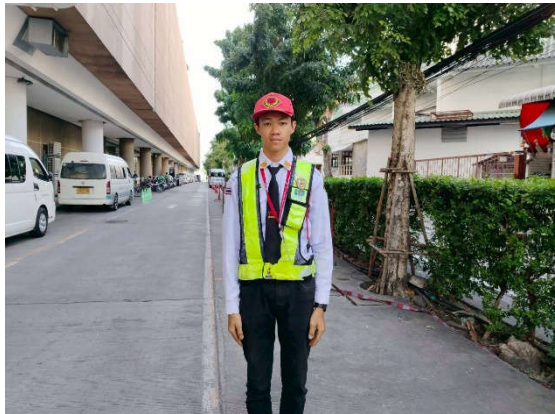


รูปที่ 1 พื้นที่สีเขียวภายในโครงการ



รูปที่ 2 เจ้าหน้าที่คอยดูแลพื้นที่สีเขียว

รูปที่ 3 ช่องทางจราจรด้านซอยพัทยา 9



รูปที่ 4 จุดรับ-ส่ง ผู้โดยสาร

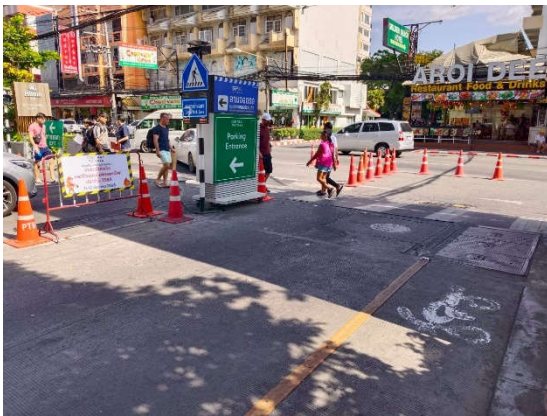
รูปที่ 5 เจ้าหน้าที่รักษาความปลอดภัย



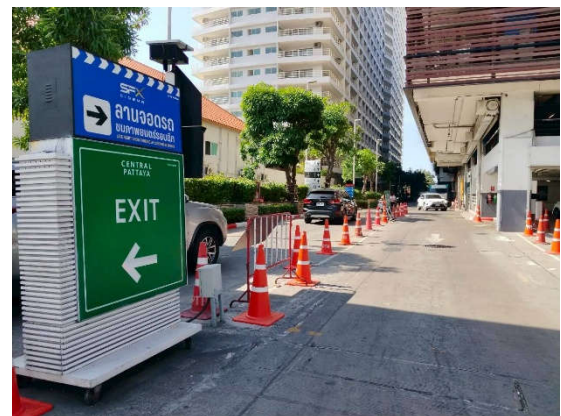
รูปที่ 5 (ต่อ) เจ้าหน้าที่รักษาความปลอดภัย



รูปที่ 6 กรวยยางแบ่งช่องจราจร



รูปที่ 7 ป้ายทางเข้า



รูปที่ 8 ป้ายทางออก




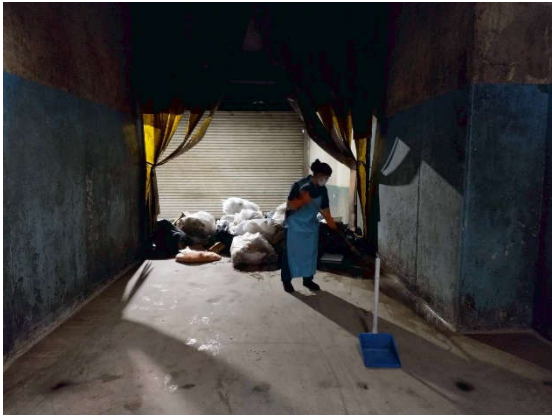


รูปที่ 9 ป้ายห้ามจอดรถ









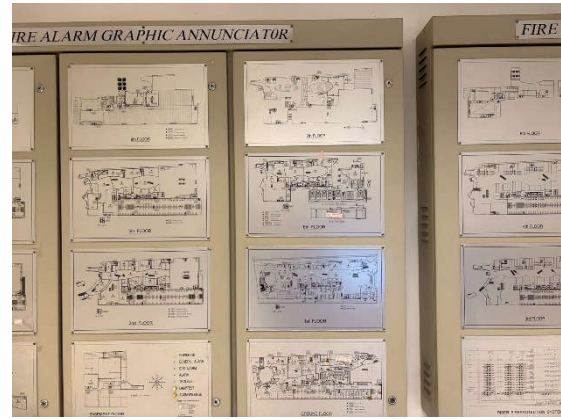
รูปที่ 10 สุขภัณฑ์แบบประหยัดน้ำ

	
<p>รูปที่ 10 (ต่อ) สุขภัณฑ์แบบประหยัดน้ำ</p>	<p>รูปที่ 11 ระบบปรับปรุงคุณภาพน้ำ</p>
	
<p>รูปที่ 12 ระบบท่อน้ำใช้</p>	<p>รูปที่ 13 ปริมาณความจุน้ำของถังเก็บน้ำสำรอง</p>
	
<p>รูปที่ 14 บ่อดักไขมัน</p>	<p>รูปที่ 15 บ่อเกรอะ</p>

	
<p>รูปที่ 16 บ่อหมุนน้ำ</p>	<p>รูปที่ 17 บั้มสูบน้ำเสีย</p>
	
<p>รูปที่ 18 สูบกากตะกอน</p>	<p>รูปที่ 19 ถังขยะรองรับมูลฝอย</p>
	
<p>รูปที่ 20 ห้องคัดแยกขยะ</p>	<p>รูปที่ 21 ห้องขยะอันตราย</p>

	
<p>รูปที่ 22 เจ้าหน้าที่ทำความสะอาดห้องพักขยะ</p>	<p>รูปที่ 23 รางระบายน้ำในห้องพักมูลฝอย</p>
	
<p>รูปที่ 24 ท่อระบายน้ำในห้องพักมูลฝอย</p>	<p>รูปที่ 25 เครื่องทำความเย็นแบบหอยโข่ง</p>
	
<p>รูปที่ 26 การติดตั้งอุปกรณ์เปิด-ปิด ระบบแสงสว่างอัตโนมัติ</p>	<p>รูปที่ 27 ระบบแสงสว่างในอาคาร</p>

	
<p>รูปที่ 28 หอผึ่งเย็น</p>	<p>รูปที่ 29 ระบบระบายอากาศทั้งจากอาคาร</p>
	
<p>รูปที่ 30 ประตูหนีไฟ</p>	<p>รูปที่ 31 ป้ายจราจรรถกรุณาดับเครื่องยนต์</p>
	
<p>รูปที่ 32 ถังดับเพลิง</p>	<p>รูปที่ 33 อุปกรณ์ตรวจจับควัน</p>

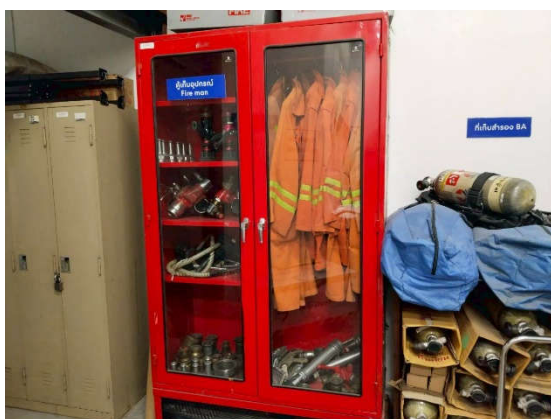


รูปที่ 34 ตู้ควบคุมสัญญาณระบบแจ้งเหตุเพลิงไหม้



รูปที่ 35 ระบบไฟฟ้าแสงสว่างฉุกเฉิน

รูปที่ 36 ชุดดับเพลิง

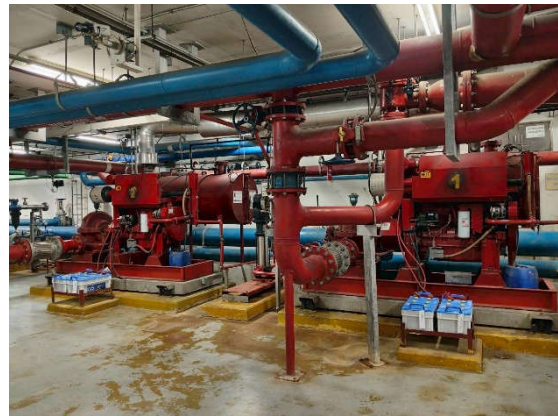


รูปที่ 37 ตู้เก็บอุปกรณ์ Fire Man

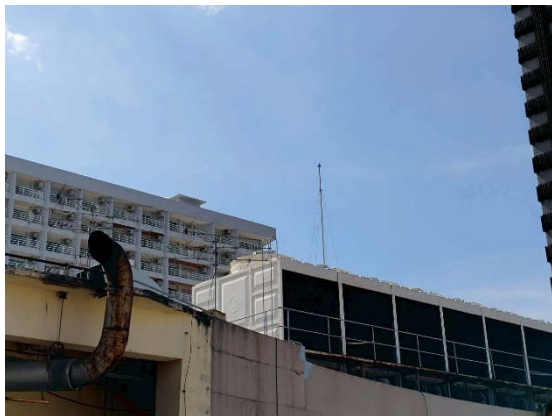
รูปที่ 38 ตู้ดับเพลิง (Fire Hose Cabinet)



รูปที่ 39 เครื่องสูบน้ำดับเพลิงชนิดหาม



รูปที่ 40 ระบบเครื่องสูบน้ำดับเพลิง (Fire Pump System)



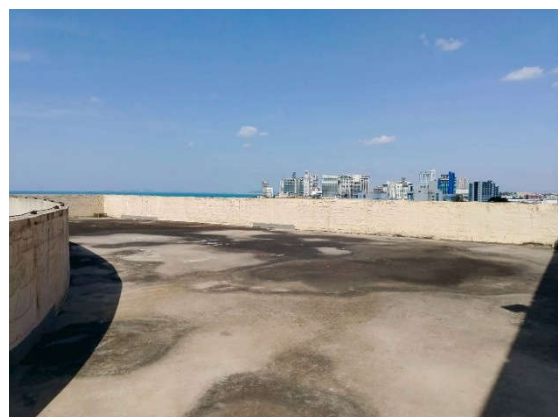
รูปที่ 41 ระบบป้องกันฟ้าผ่า



รูปที่ 42 ทดสอบการทำงานของเครื่องสูบน้ำ



รูปที่ 43 แผนผังทางหนีไฟ



รูปที่ 44 พื้นที่หนีไฟทางอากาศ



รูปที่ 45 กล้องวงจรปิด



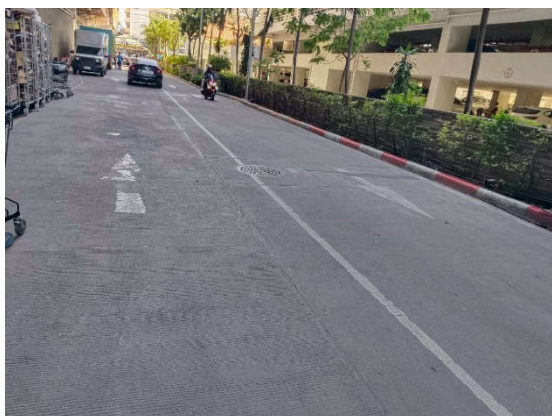
รูปที่ 46 จุดรวมพล



รูปที่ 47 ป้ายหนีไฟ



รูปที่ 48 ป้ายจราจรภายในโครงการ



รูปที่ 49 สัญลักษณ์จราจรบนพื้นทาง



รูปที่ 50 กระเป๋า First Aid



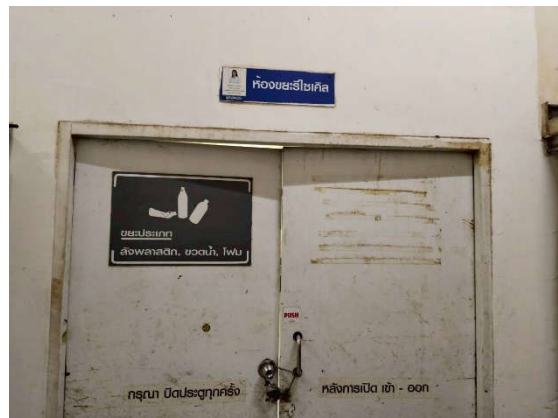
รูปที่ 51 ตู้ยา



รูปที่ 52 เตียงพยาบาล



รูปที่ 53 ห้องขยะทั่วไป



รูปที่ 54 ห้องขยะรีไซเคิล



รูปที่ 55 เจ้าหน้าที่รวบรวมขยะ

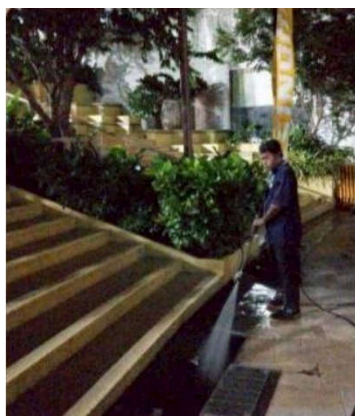


รูปที่ 56 หม้อแปลงไฟฟ้า



รูปที่ 57 บันไดหนีไฟ

รูปที่ 58 ลิฟต์ดับเพลิง



รูปที่ 59 ทำความสะอาดระบบระบายน้ำ

รูปที่ 60 อบรมดับเพลิงขั้นต้น